

# Débat d'Orientations Budgétaires 2022

---

Lundi 31 Janvier 2022

# Débat d'Orientations Budgétaires 2022



## Le contexte national

La situation des finances publiques devrait s'améliorer en 2022, après deux années marquées par un budget de crise pour répondre aux conséquences de l'épidémie de Covid-19.

La croissance en 2022 devrait être toujours soutenue, avec une prévision de +4% (après un fort rebond de 6,25% en 2021), permettant au **déficit public** de diminuer à **5% du PIB en 2022** (contre -8% en 2021).

Sous l'effet de la reprise économique et de la baisse du déficit public, le **taux d'endettement** passerait à **113,5% du PIB en 2022**, contre 115,3% en 2021.

La remontée des prix du pétrole et du gaz depuis l'été 2021 et les difficultés d'approvisionnement en matières premières et de recrutement ont fortement impacté les prix à la consommation de ces derniers mois faisant passer l'indice des prix à la consommation harmonisé (IPCH) de 2,4 % sur un an en août 2021 à 3,4 % en novembre. L'inflation nationale mesurée par l'IPC (indice des prix à la consommation) s'établit quant à elle à 2,8 %.



## La loi de finances pour 2022

- ❖ Stabilité des dotations de l'Etat aux collectivités mais réforme des indicateurs financiers servant au calcul des futures dotations de l'Etat;
- ❖ Révision forfaitaire des valeurs locatives : + 3,4 %
- ❖ Augmentation du SMIC (+0,9%) et hausse du minimum de traitement dans la Fonction Publique;
- ❖ Poursuite de la suppression de la taxe d'habitation et adaptation du coefficient correcteur intégrant les rôles supplémentaires de TFPB;
- ❖ Baisse de la fiscalité des entreprises (taux IS = 25%);
- ❖ Soutien à l'investissement local (DSIL, France Relance) et notamment les projets visant la transition écologique et énergétique et la réimplantation d'industries;
- ❖ Réforme, par voie d'ordonnance, du régime de la responsabilité des gestionnaires publics;
- ❖ Relance de la construction de logements sociaux par la compensation intégrale aux collectivités des exonérations sur la taxe foncière sur les propriétés bâties (TFPB) pour les nouvelles HLM, sur une période de 10 ans.

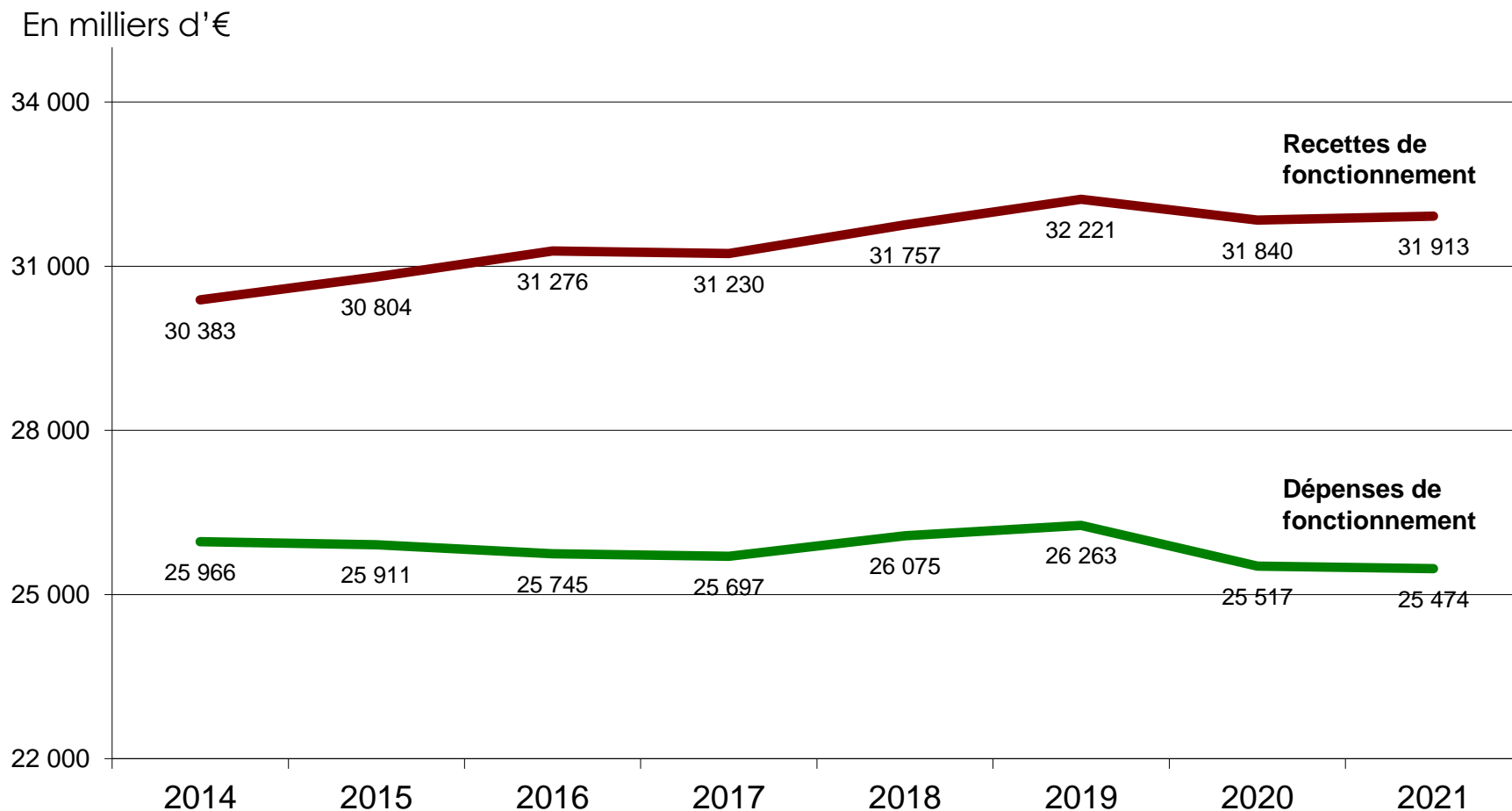


## Les finances communales

# Débat d'Orientations Budgétaires 2022



## Evolution du budget de fonctionnement (budget principal)



# Débat d'Orientations Budgétaires 2022



## Evolution des dépenses de fonctionnement

en milliers d'euros	2014	2015	2016	2017	2018	2019	2020	2021 (provisoire)	Variation 2014/2021	Variation 2020/2021
Charges à caractère général	5 606	5 489	5 104	5 127	5 564	5 621	5 054	5 427	-3,19%	7,38%
Charges de personnel et assimilées	15 361	15 614	15 706	15 896	16 000	16 129	16 006	16 093	4,77%	0,54%
Subventions, contributions, indemnités	3 751	3 616	3 558	3 438	3 399	3 360	3 306	3 260	-13,09%	-1,39%
Intérêts de la dette	1 013	935	878	806	745	703	672	599	-40,87%	-10,86%
FPIC / dégrèvements	190	256	426	404	360	415	393	86	-54,74%	-78,12%
Autres charges exceptionnelles	45	1	73	26	7	35	86	9	-80,00%	-89,53%
<b>TOTAL</b>	<b>25 966</b>	<b>25 911</b>	<b>25 745</b>	<b>25 697</b>	<b>26 075</b>	<b>26 263</b>	<b>25 517</b>	<b>25 474</b>	<b>-1,89%</b>	<b>-0,17%</b>

# Débat d'Orientations Budgétaires 2022



## Evolution des dépenses de fonctionnement

Après une année 2020 soumise à des périodes de confinement qui ont ralenti le fonctionnement des services municipaux, le niveau des charges à caractère général a repris un rythme plus soutenu bien que restant encore nettement inférieur à ce qu'il était en 2019.

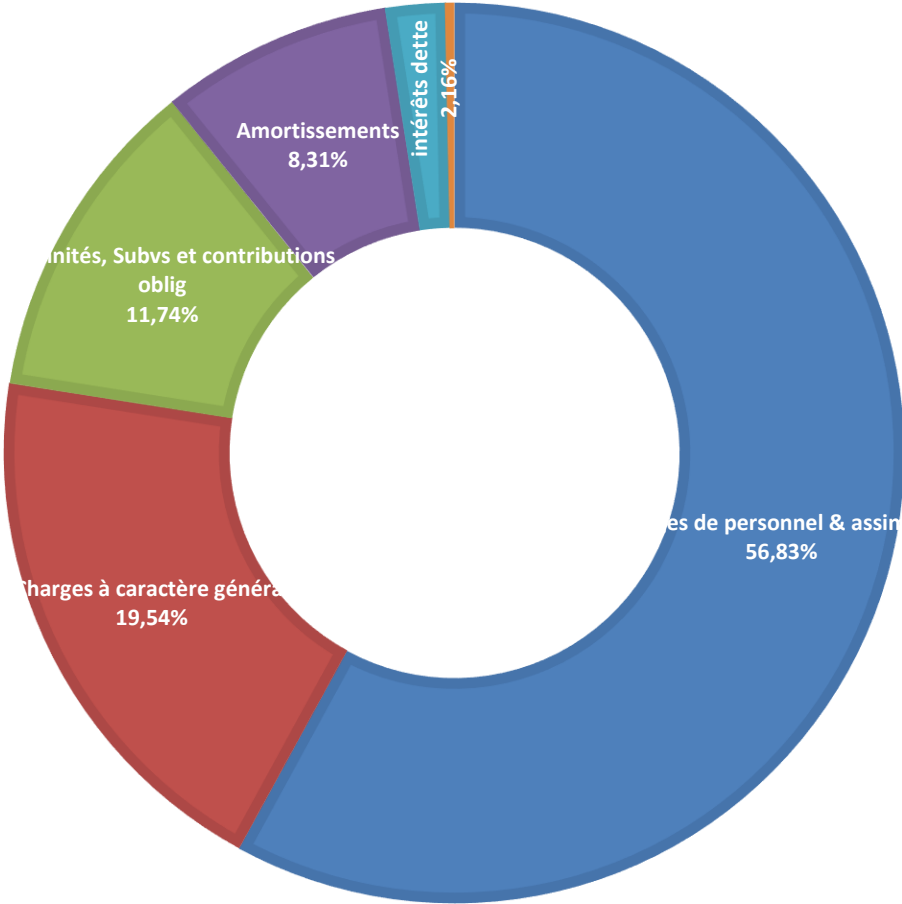
En 2022, une importante augmentation sera à prévoir en raison de l'inflation sur les prix et des augmentations de consommations de fluides liées aux protocoles sanitaires, notamment dans les écoles (aérations des pièces). De même, de nouvelles charges apparaîtront du fait de la livraison de nouveaux équipements ces dernières années et de leur exploitation croissante (salle du Moulin St Julien, ALSH, gymnase, Skate-park...) et de la montée en puissance de la numérisation qui nécessitent l'acquisition de nouveaux logiciels et de nouveaux contrats de maintenance (logiciels de dématérialisation favorisant le travail à distance, équipements numériques des écoles à la demande de l'Etat, développement des réseaux de fibre optique...).

Il en sera de même pour les charges de personnel qui intégreront les réformes (augmentation des points d'indice des plus bas salaires, mise en place du nouveau système de régime indemnitaire RIPSEEP...)

Le soutien de la ville aux associations n'a, quant à lui, jamais fléchi, même au cœur de la pandémie en 2020. Cet accompagnement du tissu associatif par la municipalité sera renouvelé en 2022.



## RÉPARTITION DES CHARGES DE FONCTIONNEMENT 2021





# Débat d'Orientations Budgétaires 2022



## PROTECTION SOCIALE COMPLÉMENTAIRE (PSC)

LOI N° 2019-828 DU 6 AOÛT 2019 DE TRANSFORMATION DE LA FONCTION PUBLIQUE

ORDONNANCE N°2021-175 DU 17 FÉVRIER 2021

### Les nouvelles obligations en matière de protection sociale complémentaire

Prise en application de cette loi, **l'ordonnance n°2021-175 du 17 février 2021** redéfinit la participation des employeurs publics au financement des garanties de protection sociale complémentaire de leurs agents fonctionnaires et contractuels de droit public.

Ainsi, **la participation financière** des employeurs publics, jusqu'à présent facultative, **deviendra obligatoire à partir du 1<sup>er</sup> Janvier 2025 pour la prévoyance et à partir du 1<sup>er</sup> janvier 2026 pour la mutuelle.**

Pour la mise en œuvre de cette réforme au niveau local, l'ordonnance prévoit que les collectivités et leurs établissements organisent, au sein de leurs assemblées délibérantes, **un débat sur la protection sociale complémentaire** dans un délai d'un an à compter de la publication de l'ordonnance, soit avant le 18 février 2022 puis, régulièrement, dans un délai de 6 mois à la suite du renouvellement général de ces assemblées.

# Débat d'Orientations Budgétaires 2022



## PROTECTION SOCIALE COMPLÉMENTAIRE (PSC)

### Le dispositif de Prévoyance existant à la Ville de Cavaillon

Contrat de groupe avec participation employeur de 7€ par mois

GARANTIES		TAUX	Avec l'option décès Facultatif
"Incapacité" ou maintien de salaire	OBLIGATOIRE	0,95%	1,30%
Avec une option "invalidité" ou "perte de retraite"	Facultatif	1,55%	1,90%
Avec les deux options "invalidité" et "perte de retraite"	Facultatif	2,15%	2,50%

# Débat d'Orientations Budgétaires 2022



## PROTECTION SOCIALE COMPLÉMENTAIRE (PSC)

### Le dispositif de Mutuelle existant à la Ville de Cavaillon

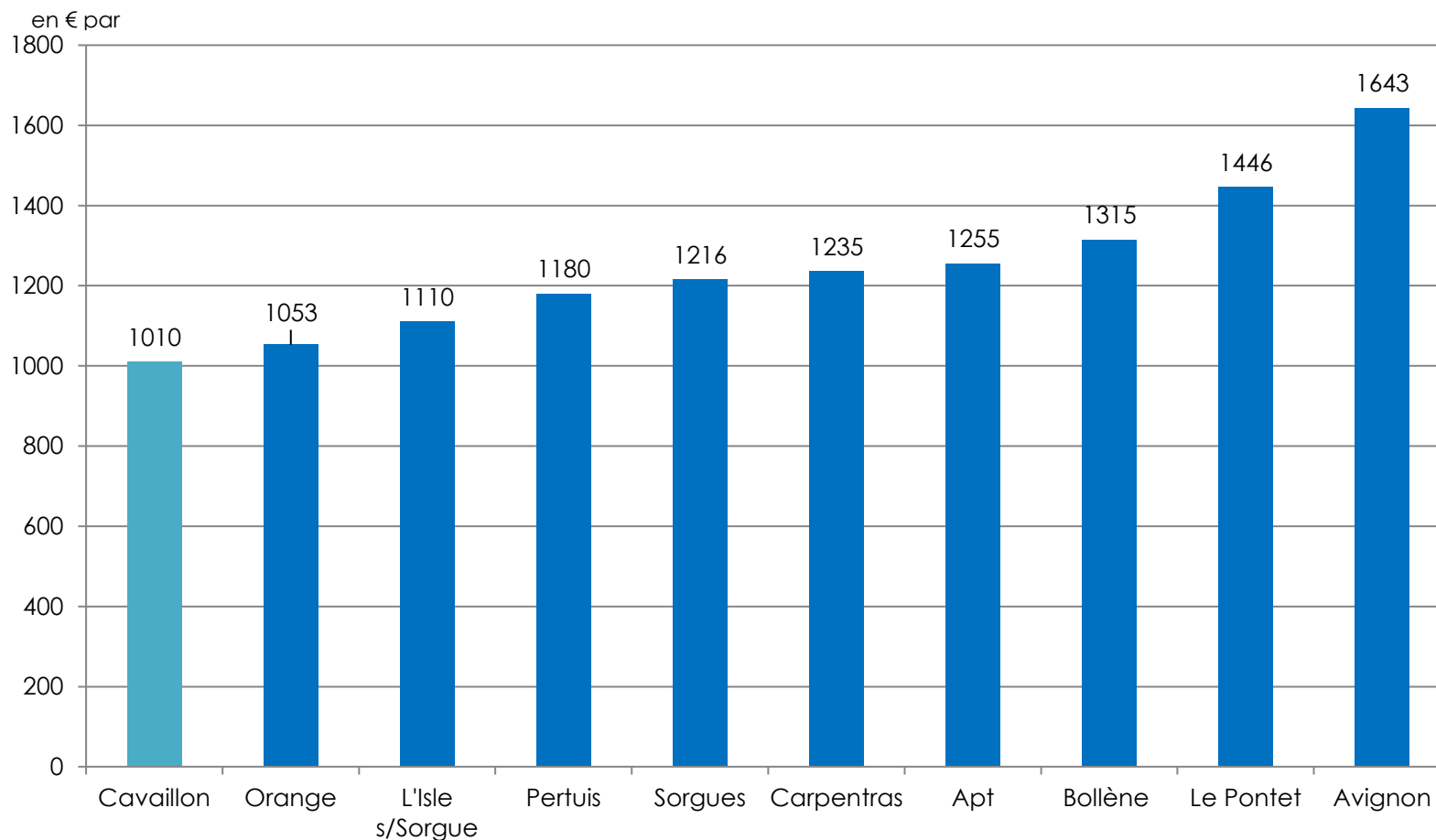
#### Dispositif de labellisation

Traitement brut mensuel	Participation par adulte	Participation par enfant
< 2100 €	20€	10€
2100€<TIB<2400€	15€	7€
2400€<TIB<2900€	12€	5€
>2900€	10€	3€

# Débat d'Orientations Budgétaires 2022



## Dépenses de fonctionnement en euros par habitant Comparaison avec les autres villes du Vaucluse (2020)



# Débat d'Orientations Budgétaires 2022



## Evolution des recettes de fonctionnement

en milliers d'euros	2014	2015	2016	2017	2018	2019	2020	2021 (provisoire)	Variation 2014/2021	Variation 2020/2021
<b>Impôts et Taxes</b>	14 468	15 424	16 625	16 566	16 891	17 121	17 125	18 490	27,80%	7,97%
<b>Reversements fiscaux LMV</b>	8 149	8 149	8 234	8 018	8 370	8 007	7 776	7 384	-9,39%	-5,04%
<b>Dotations et fonds de concours</b>	6 512	5 871	5 053	5 154	5 214	5 280	5 420	4 746	-27,12%	-12,44%
<b>Tarifications et redevances</b>	377	499	537	558	828	873	859	867	129,97%	0,93%
<b>Loyers</b>	108	107	102	100	136	114	106	157	45,37%	48,11%
<b>Autres recettes (rembts, cessions)</b>	769	754	725	834	318	826	554	269	-65,02%	-51,44%
<b>TOTAL</b>	<b>30 383</b>	<b>30 804</b>	<b>31 276</b>	<b>31 230</b>	<b>31 757</b>	<b>32 221</b>	<b>31 840</b>	<b>31 913</b>	<b>5,04%</b>	<b>0,23%</b>



## Evolution des recettes de fonctionnement

Suite à la réforme de la taxe d'habitation et pour remplacer la compensation que versait l'Etat (dotation) pour pallier cette perte de recette, la loi de finances pour 2021 a transféré le produit de la taxe foncière du département à la commune, ce qui explique l'augmentation constatée du produit fiscal 2021 en contrepartie d'une baisse des dotations.

En 2022, les bases fiscales de taxe foncière seront automatiquement revalorisées en lien avec l'inflation et subiront une augmentation de 3,4%. Les taux communaux des impôts ménages resteront quant à eux inchangés.

Concernant les reversements fiscaux de la CALMV, ils ont été impactés, en 2021, par l'évaluation des transferts de charges au titre des compétences GEMAPI, instruction du droit des sols et Gestion des Eaux Pluviales Urbaines transférées à l'EPCI. Une baisse de l'attribution de compensation versée à la commune à hauteur de 250 000 € est à prévoir.

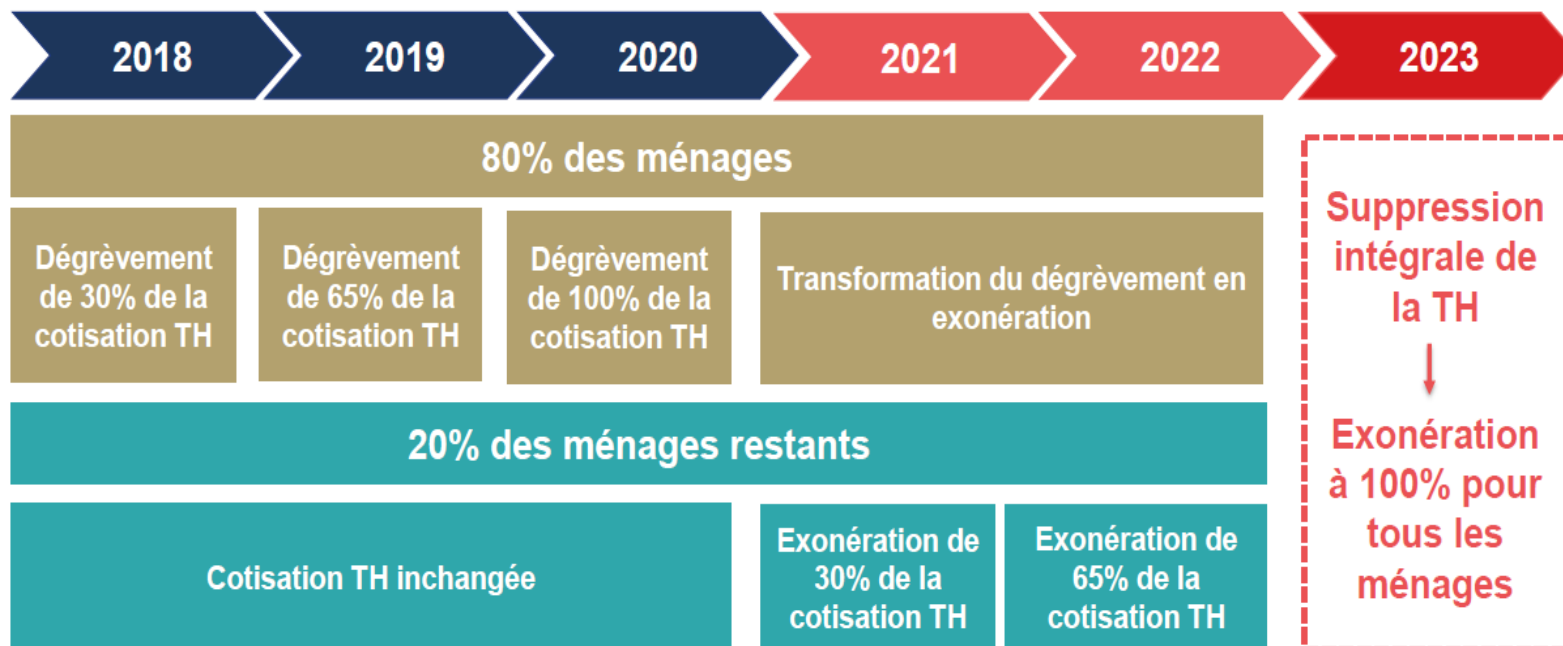
Les autres postes de recettes devraient rester stables en 2022.

# Débat d'Orientations Budgétaires 2022



## Zoom sur la réforme de la taxe d'habitation

Description de la réforme selon la LFI 2018 et le LFI 2020



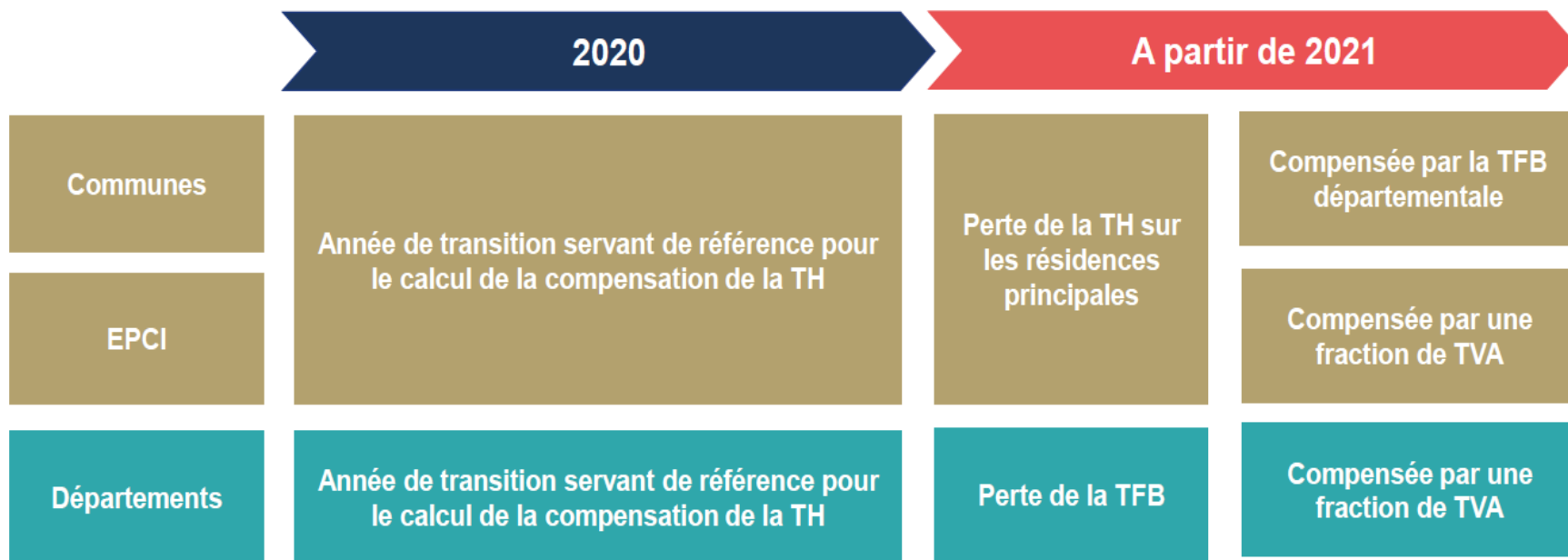
Source : LFI 2018, LFI 2020 et Finance Active

# Débat d'Orientations Budgétaires 2022



## Zoom sur la réforme de la taxe d'habitation

### Description de la réforme selon le LFI 2020



Source : LFI 2018, LFI 2020 et Finance Active



# Débat d'Orientations Budgétaires 2022



## Zoom sur la réforme de la taxe d'habitation : Les conséquences pour Cavillon

Perte de recettes de taxe d'habitation (y compris allocations compensatrices) :

7 247 496 €



Produit départemental de taxe foncière transféré à la commune (base 2020) :

5 540 492 €

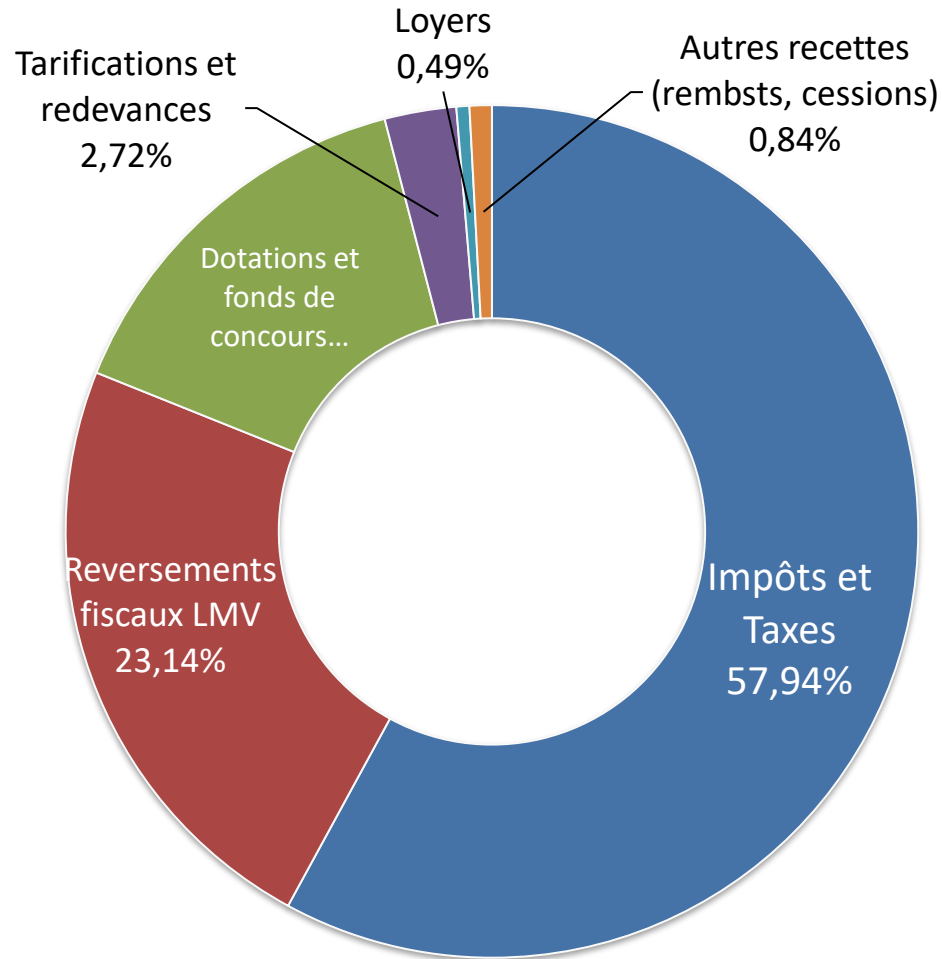


Différence de ressources compensée par l'Etat via le coefficient correcteur :

1 707 004 €



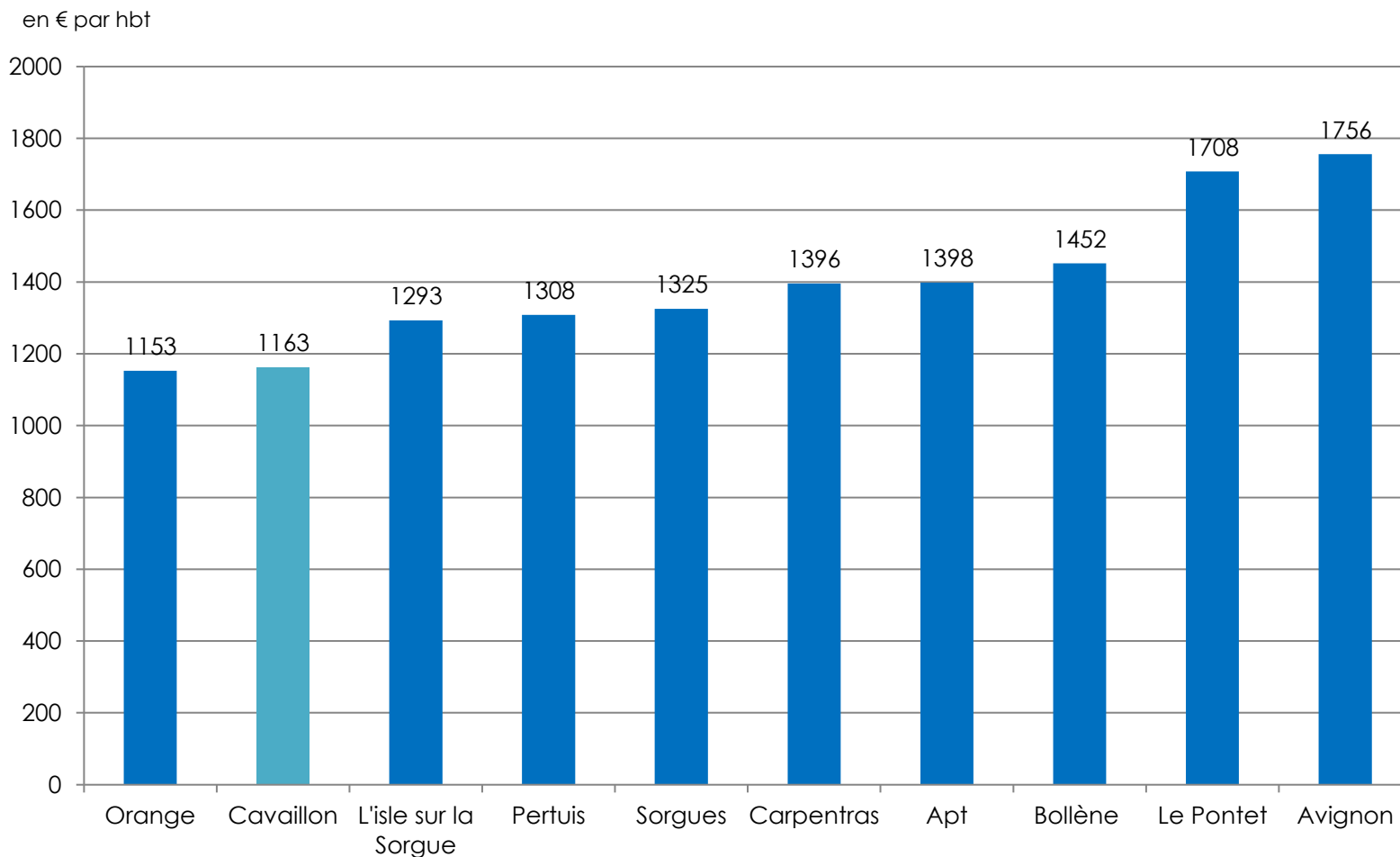
## Répartition des recettes de fonctionnement 2021



# Débat d'Orientations Budgétaires 2022



## Recettes de fonctionnement en euros par habitant Comparaison avec les autres villes du Vaucluse (2020)



# Débat d'Orientations Budgétaires 2022



## Impact COVID sur les recettes tarifaires de la commune en 2020 et 2021

Régies recettes	2021	2020	2019	Différence 2020 vs 2019	Différence 2021 vs 2019
Conservatoire	58 225,00	60 579,50	81 729,50	-21 150,00	-23 504,50
Musées et patrimoine	10 151,00	11 587,68	39 569,00	-27 981,32	-29 418,00
Passé Sport Loisirs	21 326,00	22 286,00	25 246,00	-2 960,00	-3 920,00
Centre social La Passerelle	986,00	3 693,00	2 381,00	1 312,00	-1 395,00
Études surveillées	40 825,00	30 582,00	40 181,48	-9 599,48	643,52
Cimetières	68 271,00	50 068,57	33 653,37	16 415,20	34 617,63
Horodateurs	103 926,50	77 005,30	92 827,60	-15 822,30	11 098,90
Forfaits Post Stationnement	16 533,70	37 892,50	53 654,99	-15 762,49	-37 121,29
Sanitaires automatiques	2 877,00	1 040,20	1 740,60	-700,4	1 136,40
Événementiel	8 835,00	0,00	0,00	0	8 835,00
Droits de place / terrasses	81 323,00	58 181,70	130 269,40	-72 087,70	-48 946,40
<b>Total</b>	<b>413 279,20</b>	<b>352 916,45</b>	<b>501 252,94</b>	<b>-148 336,49</b>	<b>-87 973,74</b>

# Débat d'Orientations Budgétaires 2022



## FISCALITE

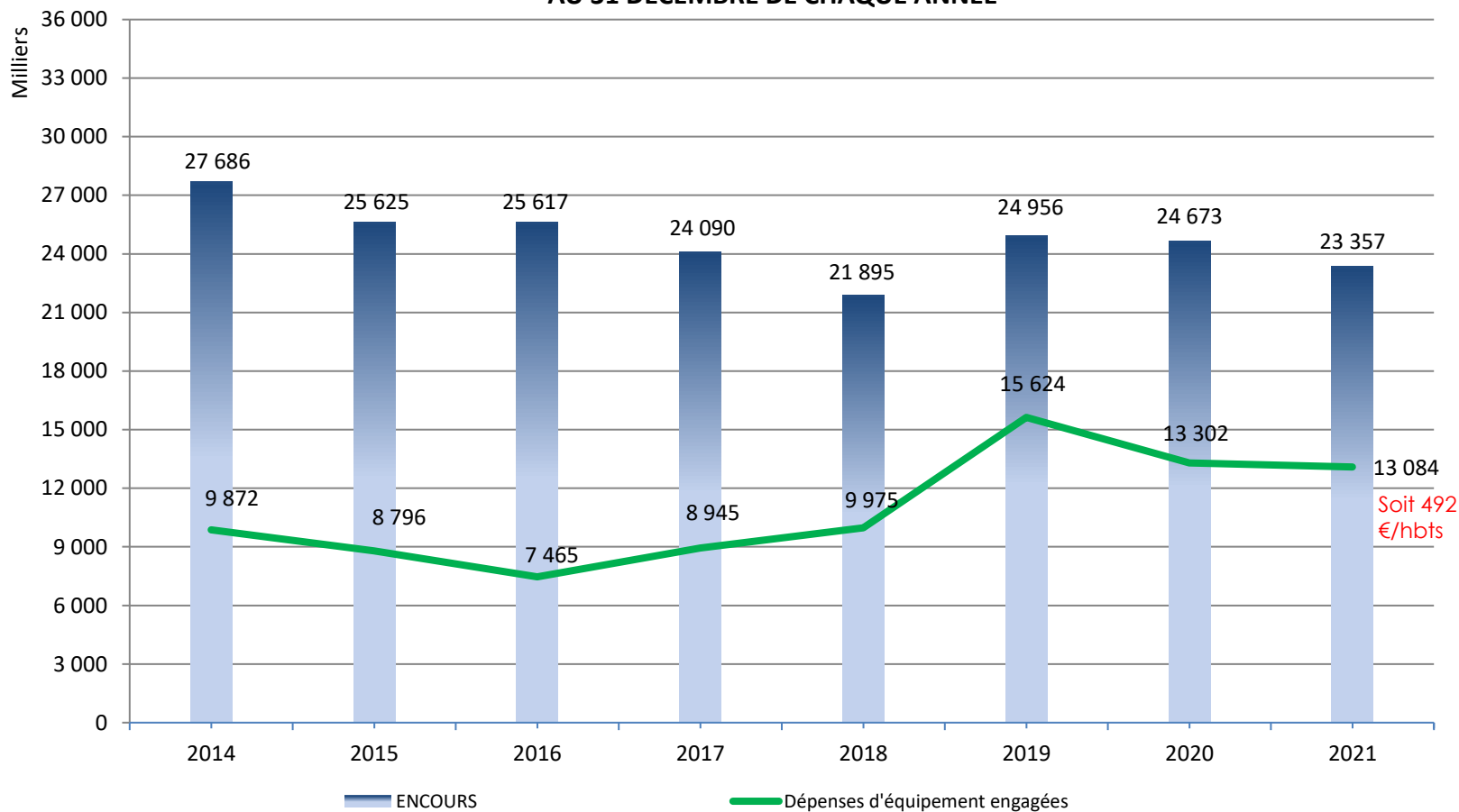
Comparaison avec les autres villes de Vaucluse (taux 2021)

Taux 2021				
Classement	Villes	TFPB	Villes	TFPNB
1	ORANGE	35,60%	APT	34,43%
2	SORGUES	36,96%	ISLE S/SORGUE	42,72%
3	<b>CAVAILLON</b>	<b>37,13%</b>	<b>CAVAILLON</b>	<b>45,32%</b>
4	APT	38,29%	ORANGE	48,81%
5	ISLE S/SORGUE	40,77%	SORGUES	49,36%
6	CARPENTRAS	41,95%	AVIGNON	58,77%
7	AVIGNON	42,44%	PERTUIS	61,09%
8	PERTUIS	44,88%	CARPENTRAS	66,81%
9	LE PONTET	47,99%	LE PONTET	95,54%
	<b>Moyenne</b>	<b>40,67%</b>	<b>Moyenne</b>	<b>55,87%</b>

# Débat d'orientations Budgétaires 2022



EVOLUTION DE L'ENCOURS DE LA DETTE ET DES DEPENSES D'EQUIPEMENT ENGAGEES  
AU 31 DECEMBRE DE CHAQUE ANNEE



# Débat d'Orientations Budgétaires 2022



## Tableau d'amortissement de la dette hors nouvel emprunt

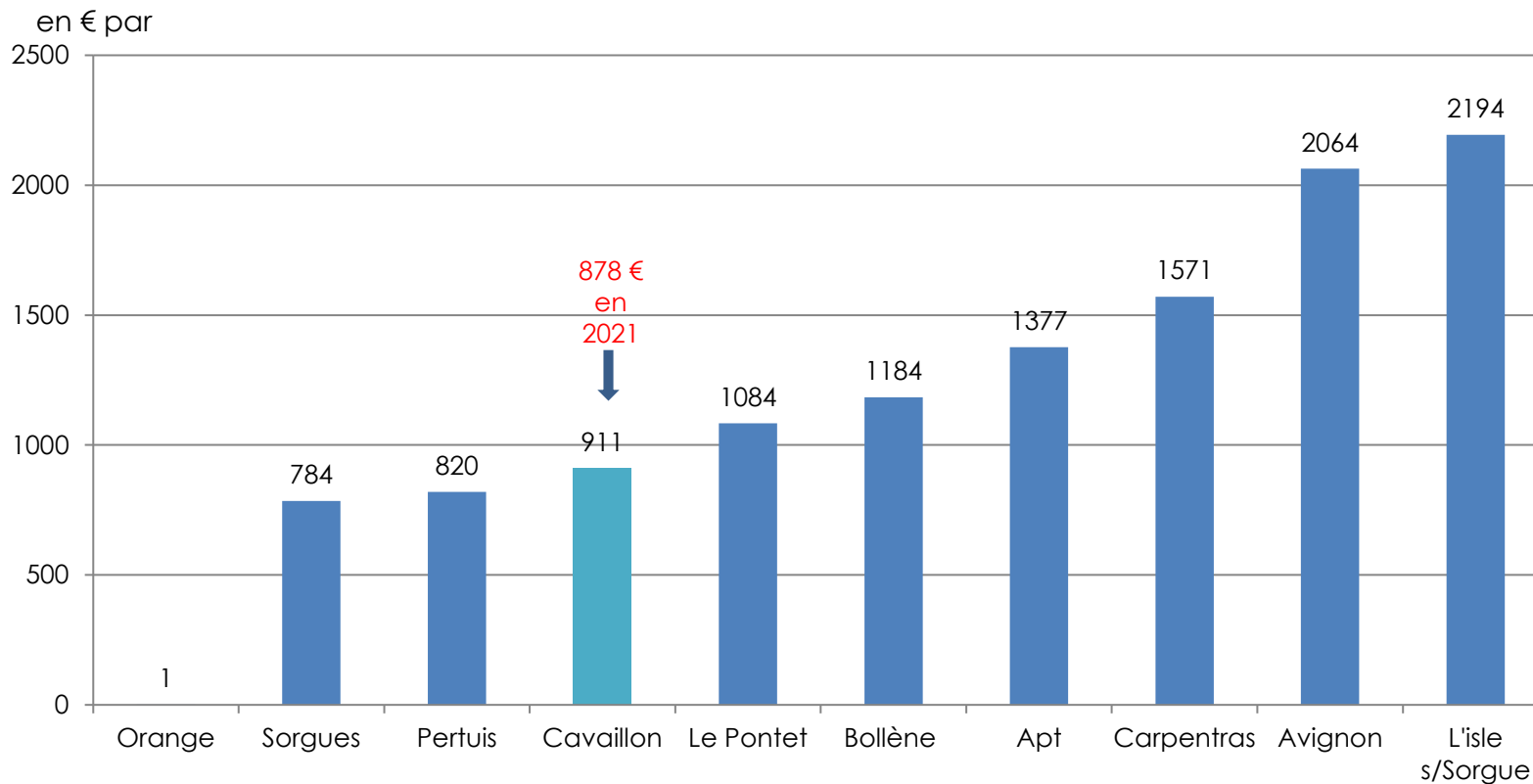
ANNÉE	AMORTISSEMENT	INTÉRÊT	ANNUITÉ	ENCOURS
2020	2 283 250,06	703 722,78	2 986 972,84	24 673 217,10
2021	2 321 486,38	630 020,09	2 951 506,47	23 356 730,72
2022	2 386 275,77	565 065,54	2 951 341,31	20 970 454,95
2023	2 400 641,38	492 815,41	2 893 456,79	18 569 813,57
2024	2 415 607,40	420 311,88	2 835 919,28	16 154 206,17
2025	2 431 198,86	346 151,64	2 777 350,50	13 723 007,31
2026	2 152 593,93	271 718,94	2 424 312,87	11 570 413,38
2027	1 981 663,38	208 550,80	2 190 214,18	9 588 750,00

Au 31-12-2021, l'encours de la dette est de 23,4 M€ (878 € / hbt) contre 24,7 M€ (911 € / hbt) l'année précédente. En 2021, la commune a mobilisé un emprunt de 1 M€ souscrit fin 2020 et s'est désendettée de 2,3 M€ soit un désendettement net, pour l'année 2021, de 1,3 M€.

# Débat d'Orientations Budgétaires 2022



## Dette en euros par habitant Comparaison avec les autres villes de Vaucluse (année 2020)





# Débat d'Orientations Budgétaires 2022



## Investissements - Les réalisations 2021

Taux de réalisation des investissements en 2021 : **85 %**

### ***Voiries et aménagements***

- ✓ Route de Gordes : 600 K€
- ✓ Avenue Stalingrad : 300 K€
- ✓ Jardins familiaux route de Robion : 300 K€
- ✓ Parking aérien PG : lancement du concours et attribution de la Maitrise d'Œuvre.
- ✓ Programme annuel de voiries et mise en discrétion des réseaux : 600 K€

### ***Equipements sportifs***

- ✓ Création d'un skate-park : 600 K€
- ✓ Rénovation des vestiaires du stade E. REY : 93 K€



## Investissements - Les réalisations 2021

### **Equipements culturels**

- ✓ Rénovation de l'église ND & St Véran : 1,6 M€
- ✓ Rénovation de la Chapelle St Jacques : 130 K€
- ✓ Rénovation de l'Eglise des Vignères : 400 K€

**Equipements scolaires** : 470 K€

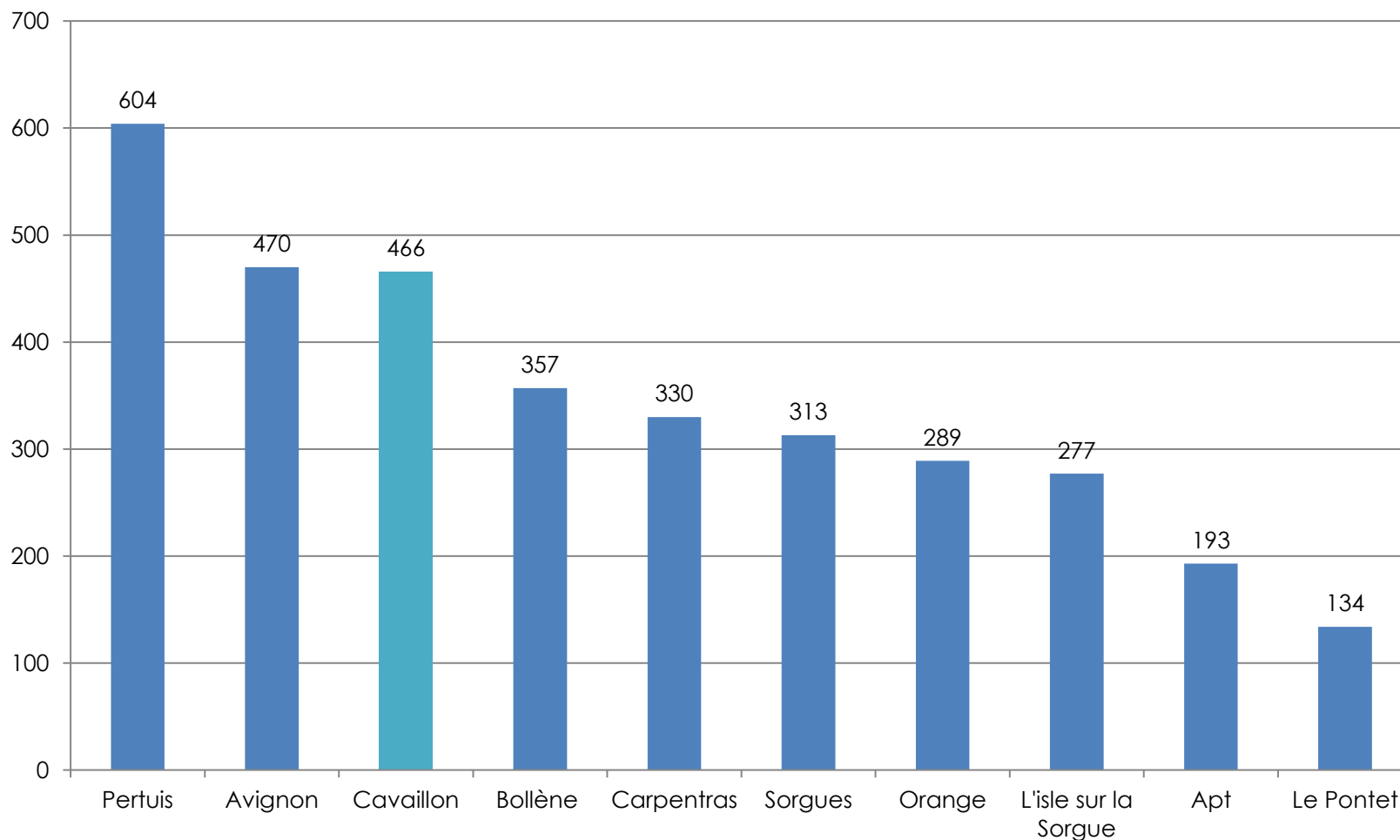
**Acquisitions foncières** : 869 K€ dont 560 K€ d'acquisitions dans le cadre de la réhabilitation du centre commercial des condamines (centre Bravo)

**Subventions rénovations façades et enseignes** : 170 K€

# Débat d'Orientations Budgétaires 2022



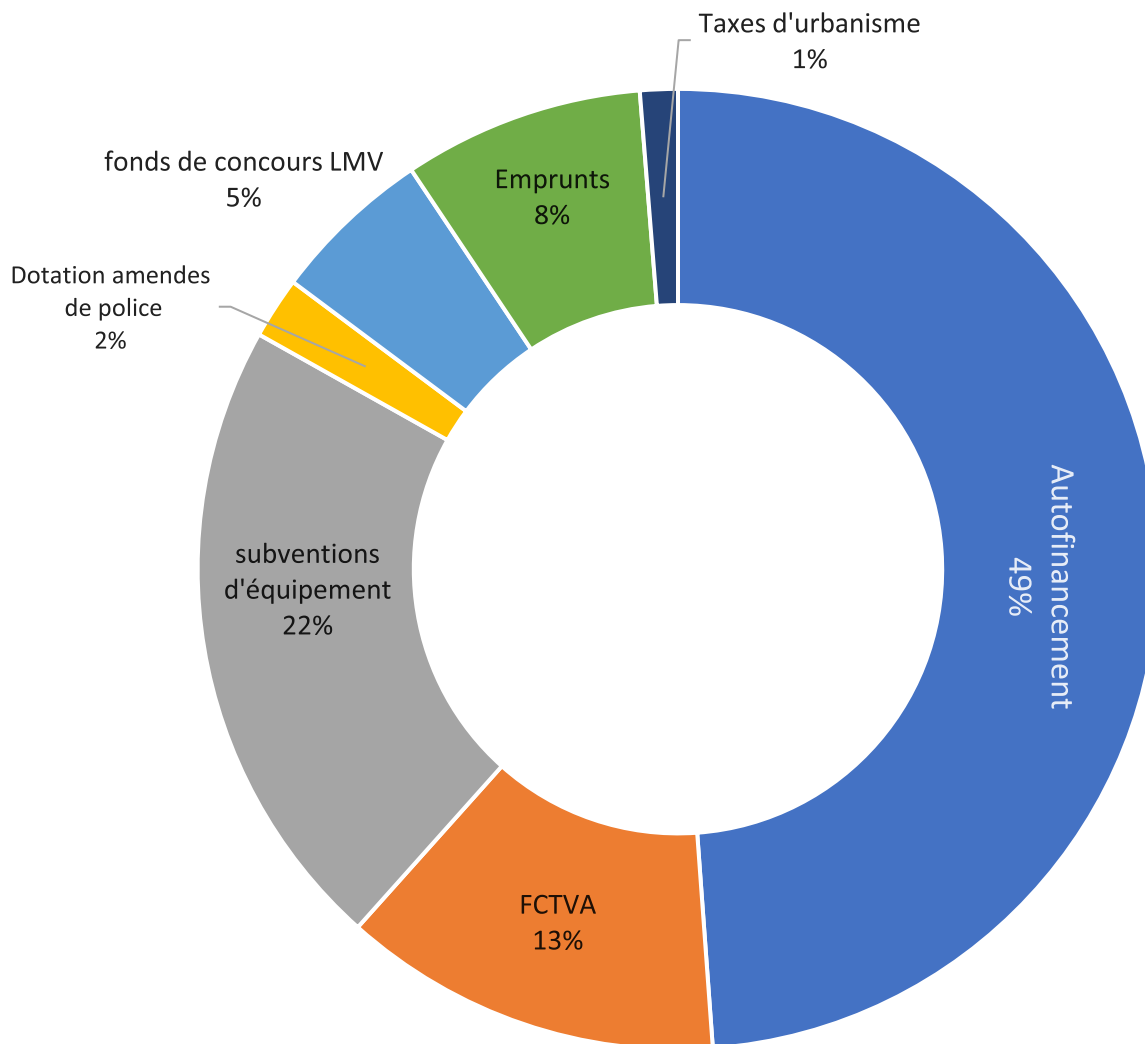
Dépenses d'équipement (hors RàR) en euros par habitant  
Comparaison avec les autres villes de Vaucluse (2020)



# Débat d'Orientations Budgétaires 2022



## Financement des dépenses d'équipement 2021



# Débat d'Orientations Budgétaires 2022



## L'autofinancement 2021 de la commune

**Epargne brute ou Capacité d'Autofinancement Brute (CAF) : 6,4 M€**

(Recettes réelles de fonctionnement – dépenses réelles de fonctionnement)

**Epargne nette ou CAF nette : 4,06 M€**

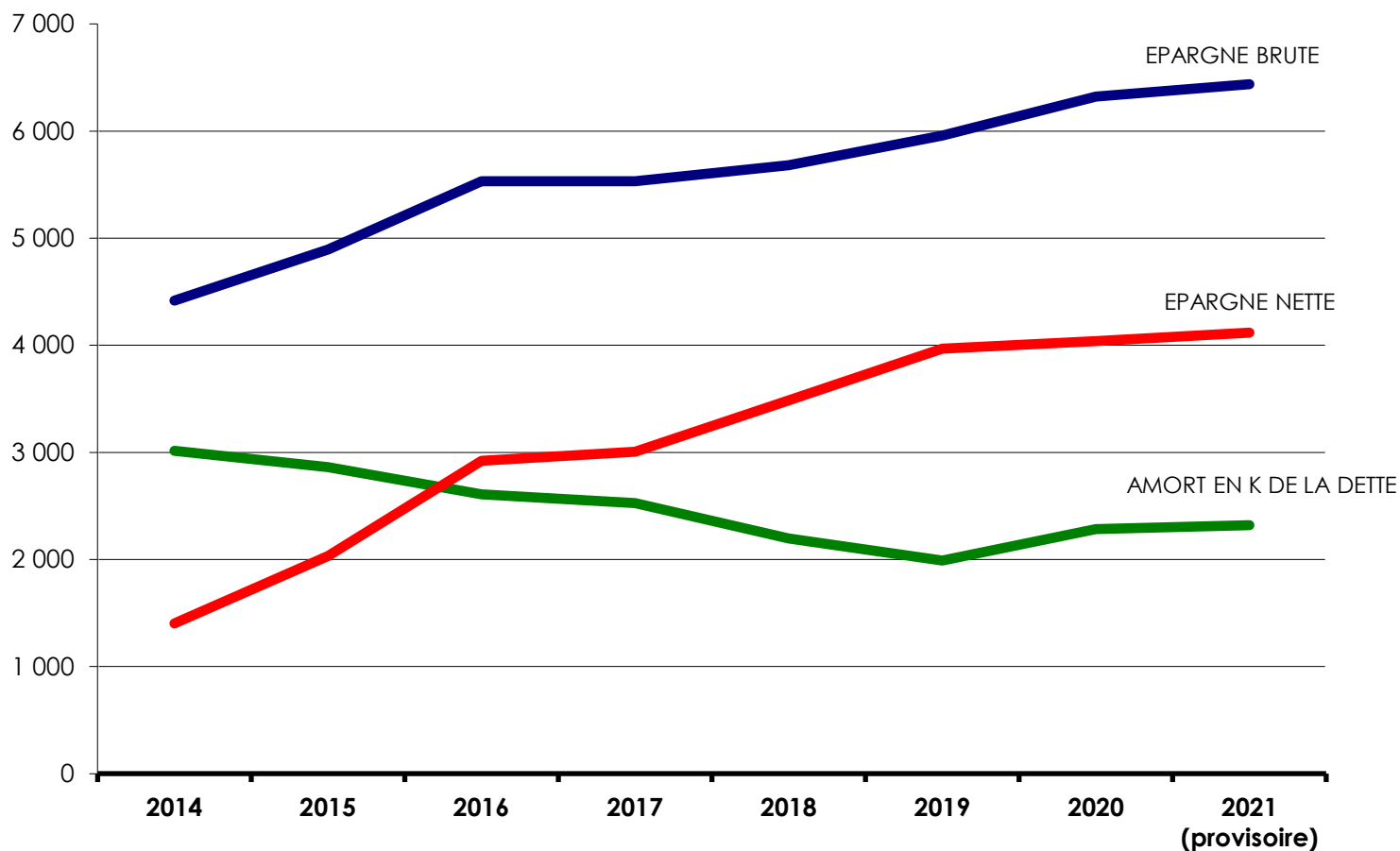
(Epargne ou CAF brute – remboursement en capital de la dette)

en milliers d'euros	2014	2015	2016	2017	2018	2019	2020	2021 (provisoire)	Variation 2014/2021	Variation 2020/2021
EPARGNE BRUTE	4 417	4 893	5 531	5 533	5 682	5 958	6 323	6 439	45,78%	1,83%
AMORT EN K DE LA DETTE	3 013	2 861	2 609	2 526	2 195	1 991	2 283	2 321	-22,97%	1,66%
EPARGNE NETTE	1 404	2 032	2 922	3 007	3 487	3 967	4 040	4 118	193,30%	1,93%

# Débat d'Orientations Budgétaires 2022



## L'autofinancement de la commune



# Débat d'Orientations Budgétaires 2022



## La capacité de désendettement de la commune

**Epargne brute ou Capacité d'Autofinancement Brute (CAF) : 6,4 M€**

(Recettes réelles de fonctionnement – dépenses réelles de fonctionnement)

**Capacité de désendettement : 3,6 années**

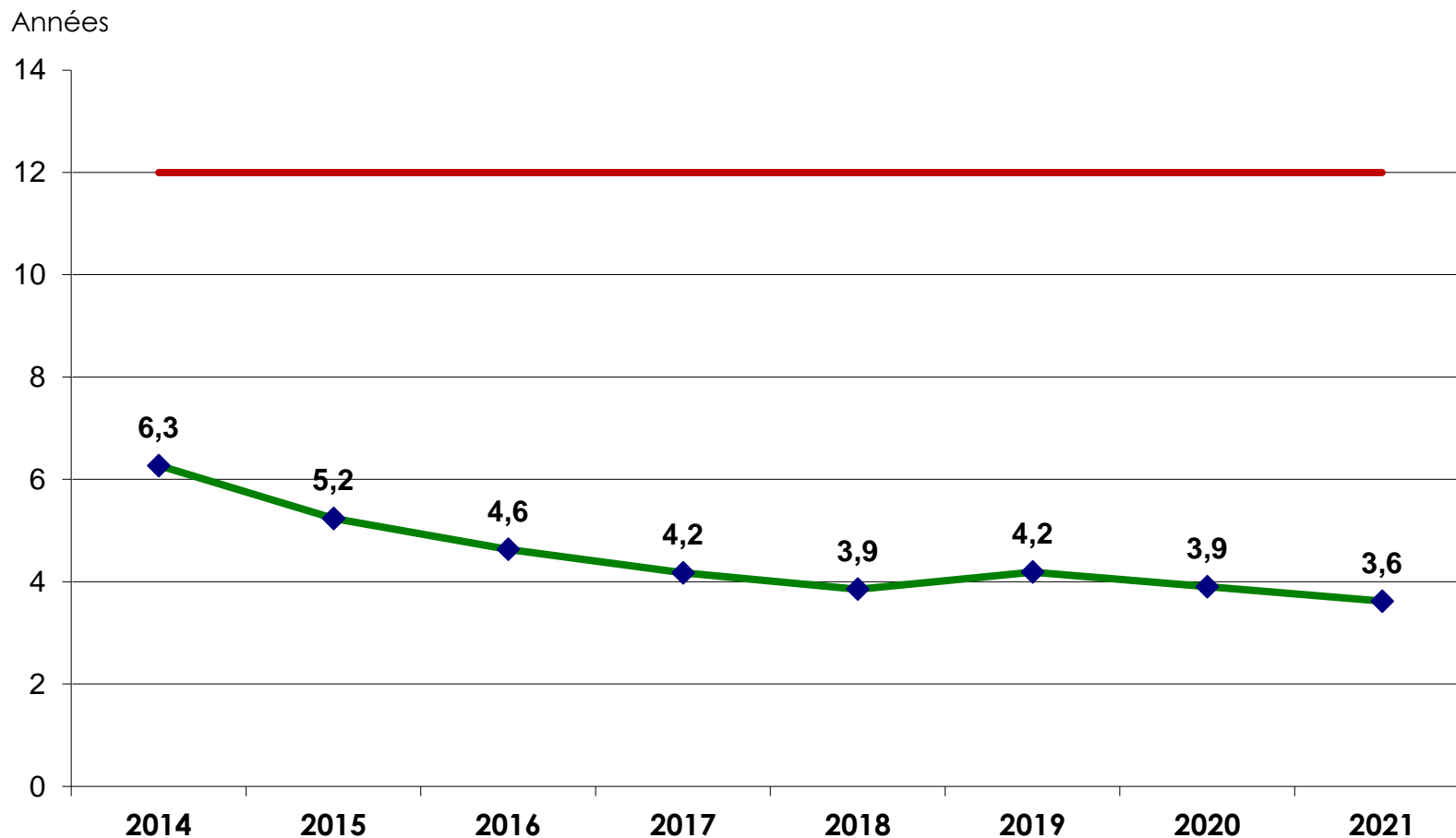
(Nombre d'années de CAF brute permettant de rembourser intégralement l'encours de la dette actuel)

en milliers d'euros	2014	2015	2016	2017	2018	2019	2020	2021 (provisoire)
ENCOURS au 31-12	27 684	25 625	25 616	23 090	21 896	24 956	24 673	23 357
EPARGNE BRUTE	4 417	4 893	5 531	5 533	5 682	5 958	6 323	6 439
DESENETTEMENT (années)	6,3	5,2	4,6	4,2	3,9	4,2	3,9	3,6
SEUIL	12	12	12	12	12	12	12	12

# Débat d'Orientations Budgétaires 2022



## La capacité de désendettement de la commune





# Débat d'Orientations Budgétaires 2022



## Les ratios financiers de la commune

Informations financières – ratios (2)		Valeurs	Moyennes nationales 2020 de la strate *
1	Dépenses réelles de fonctionnement/population	957,24	1 212
2	Produit des impositions directes/population	598,53	670
3	Recettes réelles de fonctionnement/population	1 199,28	1 405
4	Dépenses d'équipement brut/population	377,27	301
5	Encours de dette/population	877,71	1 018
6	DGF/population	130,44	202
7	Dépenses de personnel/dépenses réelles de fonctionnement (2)	63,18%	62,40%
8	Dépenses de fonct. et remb. dette en capital/recettes réelles de fonct. (2)	87,26%	93,40%
9	Dépenses d'équipement brut/recettes réelles de fonctionnement (2)	25,14%	21,40%
10	Encours de la dette/recettes réelles de fonctionnement (2)	73,19%	72,40%

\* <https://www.collectivites-locales.gouv.fr/collectivites-locales-chiffres-2021>

# Débat d'Orientations Budgétaires 2022



## Les objectifs financiers du budget primitif 2022

- Limiter le niveau des dépenses de fonctionnement qui devront néanmoins tenir compte des dépenses induites par la poursuite des protocoles sanitaires (majoration du nombre d'heures de nettoyage des locaux, dotation d'équipements de protection pour les agents, aération des salles de travail...), de l'inflation des prix des fluides et des matières premières qui se répercute directement sur les contrats de maintenance et de prestation de service signés par la commune, de l'utilisation croissante des nouveaux équipements livrés depuis 2020.  
Montant projeté en 2022: **26,5 M€** dont 16,6 M€ de masse salariale.
- Maintenir une fiscalité constante (pas d'augmentation des taux), hors revalorisation forfaitaire des bases décidée par le législateur (+0,2% en 2021; + 3,4% en 2022). Montant prévisionnel du produit fiscal 2022 intégrant le produit fiscal perçu précédemment par le Département : **18,9 M€**
- Maintenir une épargne nette positive d'au moins **3M€** pour maintenir un autofinancement des dépenses d'équipement suffisant et réduire au maximum le recours à l'emprunt (**3 M€** maximum).
- Conserver une capacité de désendettement inférieure à 12 années.
- Poursuivre un niveau d'investissement soutenu (13,3 M€ en 2020; 13,4 M€ en 2021; **13,4 M€ en 2022** ) pour poursuivre l'embellissement de la ville, soutenir le commerce de proximité, participer activement à la résilience économique et touristique du territoire et attirer de nouveaux habitants.



## Les projets d'investissement 2022

### ***Voiries et aménagements***

- ✓ Parking aérien PG : Démarrage de la maîtrise d'oeuvre et des travaux (fin d'année)
- ✓ Mise en œuvre du système de gestion automatisé du stationnement
- ✓ Réfection de la route de Lagnes
- ✓ Programme annuel de voiries et mise en discrétion des réseaux
- ✓ Système de sécurisation des manifestations du centre-ville
- ✓ Réfection du parking Verdun
- ✓ Embellissement de la rue de la République
- ✓ Construction d'un giratoire sur la RD973 pour sécuriser la véloroute

# Débat d'Orientations Budgétaires 2022

---



## Les projets d'investissement 2022

### ***Equipements sportifs***

- ✓ Consolidation gymnase de la Clède

### ***Equipements culturels et mise en valeur du patrimoine bâti***

- ✓ Réfection de la façade de l'ancien « Grand café d'Orient »
- ✓ Rénovation du patio et du hall d'entrée de la Garance
- ✓ Poursuite de la rénovation de l'église ND & St Véran



## Les projets d'investissement 2022

### ***Equipements scolaires***

- ✓ Lancement du programme pluriannuel de rénovation énergétique des écoles (Jean-Moulin, La Colline et Camille Claudel)

### ***Rénovations et aménagements urbains***

- ✓ Versement des aides aux travaux dans le cadre du dispositif OPAH-RU
- ✓ Lancement des études pour la création de la ZAC des quartier EST

# Débat d'Orientations Budgétaires 2022



## Les autorisations de programme

AP 10-16 : Travaux de réhabilitation et de mise en valeur de l'église paroissiale Notre-Dame-et-Saint- Véran	CREDITS DE PAIEMENT								
	Avant 2021	2021	2022	2023	2024	2025	2026	2027	TOTAUX
	2 285 094,07 €	1 604 680,72 €	1 703 168,00 €	1 593 940,00 €	1 030 000,00 €	1 634 262,00 €	1 506 174,00 €	450 000,00 €	<b>11 807 318,79 €</b>

AP 10-20 : Voie verte : rues Waldeck Rousseau, Raspail, Aimé Boussof, Place Castil-Blaze	CREDITS DE PAIEMENT								
	2020	2021	2022	2023	2024	2025	2026	2027	TOTAUX
	7 596,00 €	0,00 €	0,00 €	20 000,00 €	0,00 €	0,00 €	0,00 €	1 800 000,00 €	<b>1 827 596,00 €</b>

AP 10-21 : ANRU 2 Réhabilitation Quartier Dr Ayme, Centre commercial et Centre social, et Résidence Saint-Martin	CREDITS DE PAIEMENT								
	2020	2021	2022	2023	2024	2025	2026	TOTAUX	
	37 289,20 €	172 539,00 €	1 604 386,00 €	2 567 899,00 €	4 147 897,00 €	2 175 770,00 €	633 385,00 €	<b>11 339 165,20 €</b>	

AP 10-22 : Aménagement de la Route de Lagnes	CREDITS DE PAIEMENT		
	2021	2022	TOTAUX
	30 660,00 €	1 469 340,00 €	<b>1 500 000,00 €</b>

AP 10-23 : Etudes préalables à la création d'une ZAC quartiers Est	CREDITS DE PAIEMENT								
	2020	2021	2022	2023	2024	2025	2026	TOTAUX	
	0,00 €	0,00 €	230 000,00 €	70 000,00 €	1 300 000,00 €	1 300 000,00 €	1 300 000,00 €	<b>4 200 000,00 €</b>	

# Débat d'Orientations Budgétaires 2022



## Les autorisations de programme

AP 10-26 : Construction en superstructure du parking Paul Gauthier	CREDITS DE PAIEMENT				
	2021	2022	2023	2024	TOTAUX
	104 073,84 €	223 125,98 €	3 700 000,00 €	1 712 580,00 €	<b>5 739 779,82 €</b>

AP 10-27 : Création d'un giratoire RD973/Puits des Gavottes pour la sécurisation de la véloroute	CREDITS DE PAIEMENT		
	2021	2022	TOTAUX
	0,00 €	425 000,00 €	<b>425 000,00 €</b>

AP 10-28 : Réfection de l'Eglise des Vignères	CREDITS DE PAIEMENT		
	2021	2022	TOTAUX
	285 844,74 €	291 355,26 €	<b>577 200,00 €</b>

AP 10-31 : Travaux d'aménagement de l'ilôt Jouve	CREDITS DE PAIEMENT						
	2022	2023	2024	2025	2026	2027	TOTAUX
	70 000,00 €	30 000,00 €	52 500,00 €	52 500,00 €	1 320 000,00 €	1 250 000,00 €	<b>2 775 000,00 €</b>